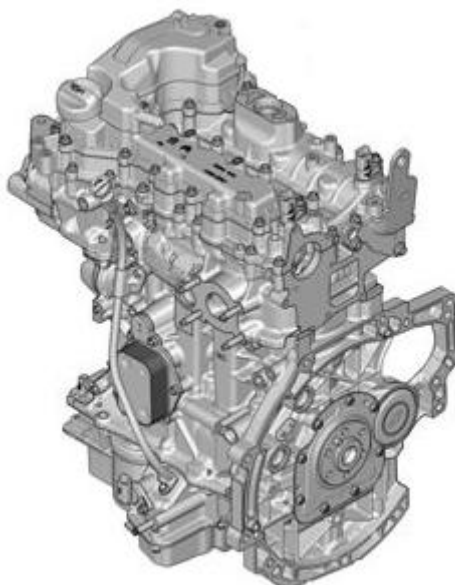


Inbouwinstructie

HN01 / HN02

Turbo Benzinemotor



Motorcodes: EV2DT THP / EB2DTS THP

OEM-nummers: 1610670680 / 1617295980 / 1617297780

Identificatie motorvariant

Let bij ontvangst van de motor op de kleur van de **peilstok**:

- **Gele peilstok**
Bart Ebben Interchange: **C1192**
Specifiek voor een bepaalde emissienorm – afwijkende **inlaatnokkenas**.
- **Oranje peilstok**
Bart Ebben Interchange: **C1379**
Andere emissie-eis en **verschillende nokkenasconfiguratie**.

LET OP: *Gebruik bij vervanging altijd de juiste motorvariant afgestemd op de originele motor. Kleur peilstok is maatgevend.*

Stap 1: Diagnose oude motor

Voer een **motoruitdraai** uit om de oorzaak van het defect vast te stellen. Let op de volgende punten:

- Overmatig **olieverbruik**
- Motor is **oververhit geraakt**
- Te **lage of hoge oliedruk**
- **Versleten injectoren**
- Distributieproblemen (versleten/gesprongen riem)
- Lekkages of interne schade

Let op: Deze motoren zijn gevoelig voor interne vervuiling. Analyse van de oorzaak is cruciaal vóór vervanging.

Stap 2: Inspectie en revisie van aanbouwdelen

Controleer en **repareer of vervang** onderstaande aanbouwdelen als ze bijgedragen hebben aan de storing denk hierbij aan:

- **Injectoren (versleten/verstopt)**
- **Turbo en olieleidingen (beschadigd/verstopt)**
- **Vacuümpomp (lekkage/slijtage)**
- **Distributiecomponenten (oude distributie riem lost op in olie/riem gebroken)**
- **Koelsysteem (koppakking lek/waterpomp defect)**

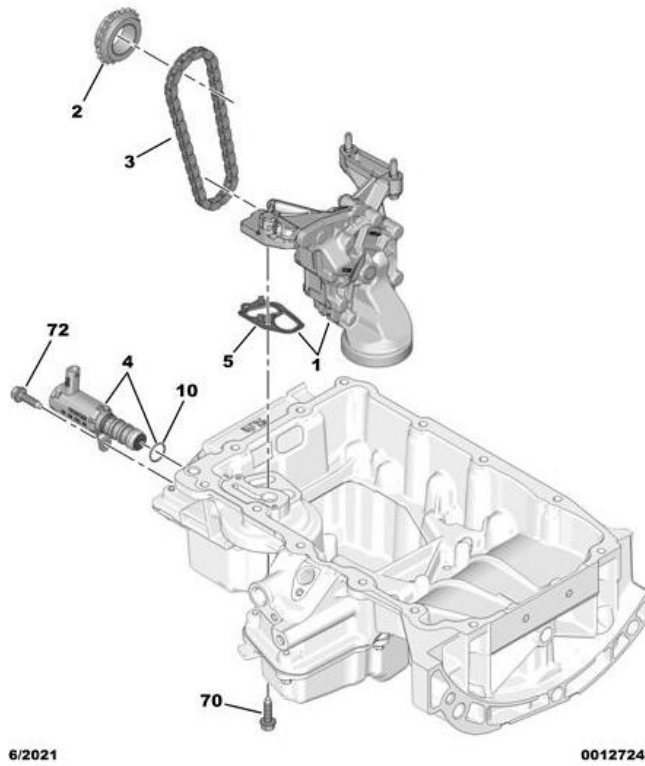
Pas na een complete diagnose én herstel van de oorzaak mag een gebruikte/nieuwe/gereviseerde motor geplaatst worden.

Stap 3: Reiniging olie- en drukregelsysteem

Deze motoren zijn uiterst gevoelig voor vervuiling, met name in het oliecircuit. Controleer onderstaande onderdelen op vuil (zand, carbon, slijpsel, residu) en **maak deze grondig schoon:**

- ✓ **Regelklep voor oliedruk**
- ✓ **Zeef van de oliepomp (bij nieuwe en gereviseerde motor niet nodig)**
- ✓ **2x Hydraulische nokkenasversteller (VANOS)**
- ✓ **Mechanisch aangedreven vacuümpomp (controleer ook de oliezeef)**
- ✓ **Oliekanalen van het oliefilterhuis**
- ✓ **Olieleidingen van en naar de Turbo (inclusief oliezeef)**

*Zelfs minimale vervuiling kan drukproblemen veroorzaken, met ernstige motorschade tot gevolg. **Bij twijfel vervang** altijd het onderdeel voor een **nieuw** exemplaar!!!*



6/2021

0012724

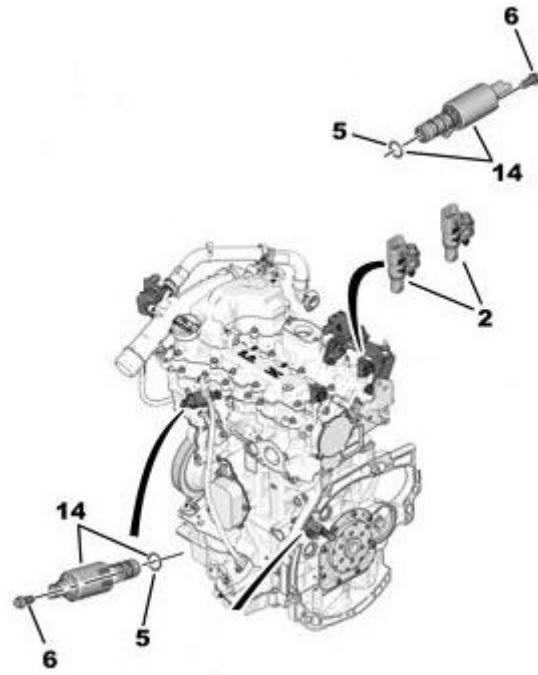
Regelklep voor oliedruk: nr 4 op afbeelding

--



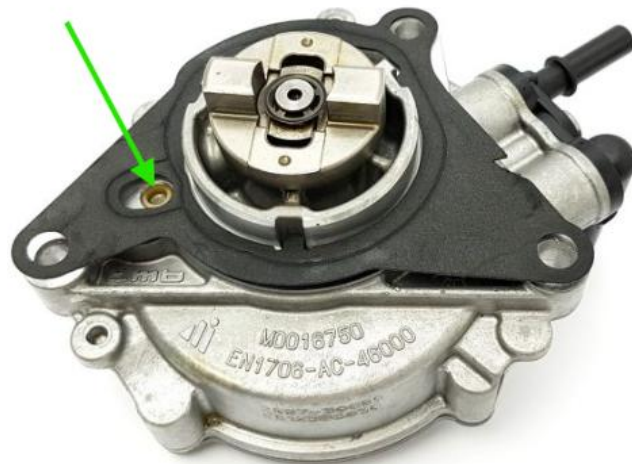
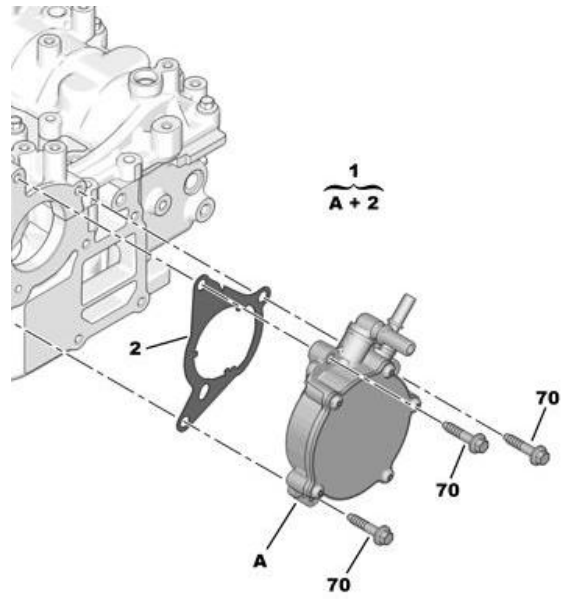
Zeef van de oliepomp (bij nieuwe en gereviseerde motor niet nodig)

--



2x Hydraulische nokkenasversteller (VANOS): nr 14 op afbeelding

--

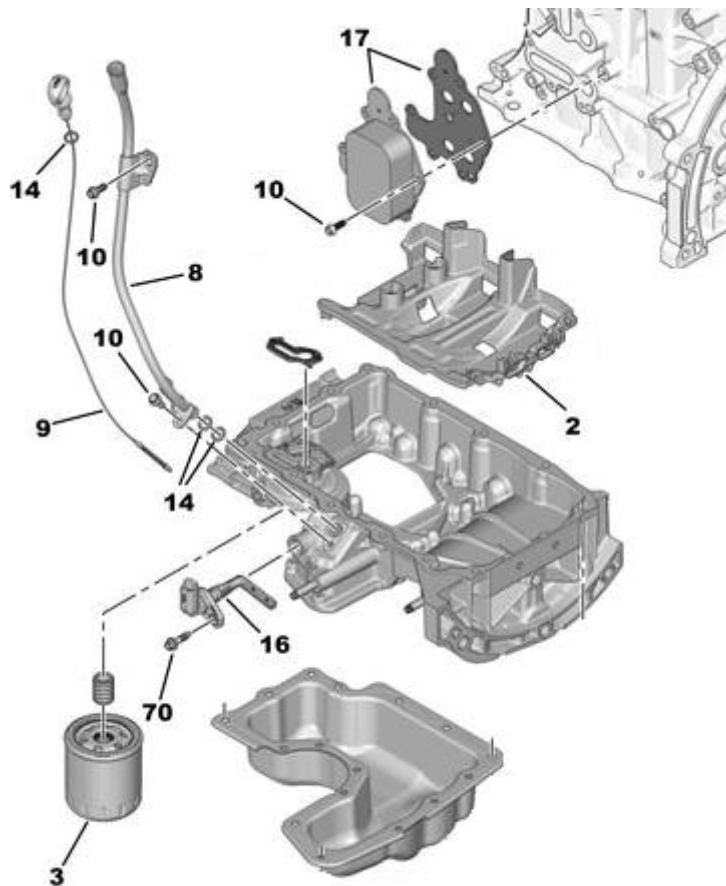


Mechanisch aangedreven vacuümpomp (controleer ook de oliezeef, zie pijl in afbeelding)

Stap 4: Verplicht nieuw te monteren onderdelen

Vervang de onderstaande onderdelen **altijd** bij montage van een motor (tenzij anders opgegeven door Bart Ebben B.V.):

- **Distributieset** (riem, geleiders, spanners)
- **Oliekoeler**
- **Waterpomp**
- **Krukaskeerring**
- **Nieuw oliefilter**
- **Kleppendekselafdichtingset**



Oliekoeler nummer 17 en oliefilter nummer 3 in afbeelding

Stap 5: Vullen en ontluchten


- Vul de motor met **nieuwe olie en koelvloeistof** volgens fabrieksvoorschrift.
 - Ontlucht het **koelsysteem volledig**.
 - **Verwijder de bougies** en **start de motor zonder compressie** om de oliedruk op te bouwen.
 - Controleer oliedruk met een **testkast**.
-

Stap 6: Elektronica & Eerste start

- Verwijder foutcodes en storingen van de oude motor uit de **ECU**.
 - Monteer de bougies en **start de motor normaal**.
 - Controleer op lekkages, afwijkende motorgeluiden en drukwaarden.
-

Vragen of hulp nodig?

Neem contact op met onze technische helpdesk via:

 **024 - 357 03 10**

Wij denken graag met u mee!

Succes met de inbouw!

Deze instructie helpt om schade door vuil of verkeerde toepassing te voorkomen en een lange levensduur van de motor te garanderen. **Bij het niet volgen van deze handleiding kan de garantie door Bart Ebben B.V. vervallen.**